

АКТ ПУСКА В ЭКСПЛУАТАЦИЮ

Настоящий акт составлен "___" _____ г.

владельцем оборудования _____

(наименование и адрес организации,

должность, фамилия, имя, отчество)

и представителем специализированной организации

_____ (наименование организации)

_____ (должность, фамилия, имя, отчество, № удостоверения)

в том, что изделие _____ заводской номер _____

Дата выпуска "___" _____ г.

пущено в эксплуатацию "___" _____ г. электромехаником

_____ (наименование специализированной организации)

_____ (фамилия, имя, отчество)

удостоверение на право монтажа и обслуживания торгово-технологического оборудования

№ ____, выданное "___" _____ г.

_____ (наименование организации, выдавшей удостоверение)

Изделие принято на обслуживание механиком

_____ (наименование организации)

_____ (фамилия, имя, отчество)

удостоверение на право монтажа и обслуживания торгово-технологического оборудования

№ ____, выданное "___" _____ г.

_____ (наименование организации)

Владелец _____ (подпись) Ф.И.О.

Представитель _____ (подпись) Ф.И.О.
спецорганизации

Электромеханик _____ (подпись) Ф.И.О.
И.П.



АО "Тулаторгтехника"
300004, Россия, г. Тула, ул. Марата, 63

тел./факс: (4872) 25-34-10,
25-18-52

тел: (4872) 57-20-02

www.torgtech.com

E-mail: torgtech.com@yandex.ru

sales@torgtech.com

Прилавок нейтральный

ПН-1

ПАСПОРТ

и руководство по эксплуатации

(ПС и РЭ)

EAC

ПС и РЭ является неотъемлемой частью изделия и должен храниться в доступном месте, в течение всего срока эксплуатации. Табличка, со знаком обращения изделия на территории ТС, наименованием изготовителя, наименованием изделия, параметрами подключения к электросети, заводским номером и датой выпуска изделия должна сохраняться в течение всего срока эксплуатации изделия.

Производитель настоятельно рекомендует внимательно изучить и соблюдать указания, требования и рекомендации, изложенные в настоящем руководстве, до установки на место и начала эксплуатации изделия.

В связи с систематически проводимыми работами по совершенствованию конструкции выпускаемых изделий, возможны некоторые расхождения между данным ПС и РЭ и поставляемыми изделиями, не влияющие на условия монтажа, эксплуатации, обслуживания и утилизации этих изделий.

1. Назначение и основные сведения об изделии

Прилавок нейтральный ПН-1 (далее по тексту – «прилавок») предназначен для демонстрации и раздачи потребителю различных блюд и напитков, а также для установки дополнительного оборудования и приспособлений.

Прилавок может использоваться как отдельный технологический модуль, так и секция, в составе линий самообслуживания различной комплектации.

Использование прилавка не по назначению запрещено. Производитель не несёт ответственности за последствия использования прилавка не по назначению.

Декларация о соответствии прилавка требованиям технических регламентов Таможенного союза ТР ТС 025/2012 «О безопасности мебелиной продукции». Регистрационный номер: ЕАЭС N RU Д-РУ.КА01.В.17045/19, срок действия с 08.11.2019 по 07.11.2024 г.

Общий вид прилавка показан на рис.1.

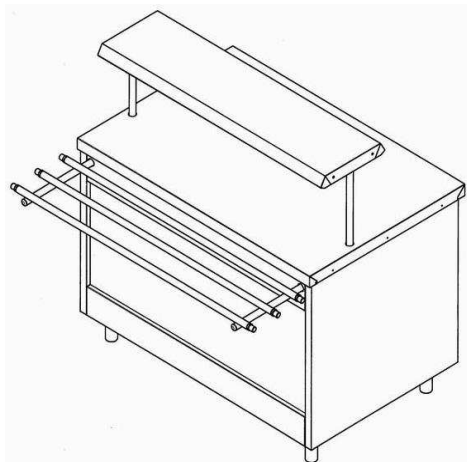


Рис.1

12. Гарантии изготовителя

12.1 Гарантийный срок эксплуатации – 18 месяцев со дня ввода прилавка в эксплуатацию, при условии, что срок хранения прилавка на складе покупателя не превысил 6 месяцев со дня отгрузки прилавка изготовителем для действующих и 9 месяцев для строящихся предприятий, при соблюдении условий транспортирования, хранения, монтажа, эксплуатации и обслуживания.

12.1.1 Условия транспортирования и хранения, в части воздействия климатических факторов, по группе 4 (Ж2) ГОСТ15150. Хранение – на складах, не более чем, в два яруса.

12.1.2 Условия транспортирования, в части воздействия механических факторов – лёгкие (Л) ГОСТ23170.

12.2 В течение гарантийного срока, АО «Тулаторгтехника» гарантирует безвозмездное устранение выявленных дефектов изготовления и замену, вышедших из строя, частей, в том числе и покупных.

В случае невозможности устранения на месте выявленных дефектов, АО «Тулаторгтехника» обязуется заменить дефектное изделие новым.

12.3 Гарантийные обязательства не распространяются на арматуру светосигнальную и светильник освещения рабочей зоны.

12.4 Гарантийные обязательства не распространяются на случаи, когда прилавок вышел из строя по вине покупателя, в результате не соблюдения требований паспорта и руководства по эксплуатации.

13. Сведения о рекламациях

Рекламации изготовителю предъявляются покупателем в порядке и в сроки, установленные российским законодательством.

Для предъявления рекламации необходимы следующие документы:

1. Копия свидетельства о приёмке (из паспорта прилавка).
2. Акт пуска прилавка в эксплуатацию.
3. Копия удостоверения механика, производившего монтаж и обслуживание прилавка, или копия договора с обслуживающей специализированной организацией.
4. Акт рекламации.

9. Рекомендации по безопасной утилизации

При подготовке к отправке прилавка на утилизацию необходимо:

- демонтировать электропроводку;
- снять приборы управления, сигнальные и лампу освещения;
- разобрать и рассортировать составные части прилавков по материалам, из которых они изготовлены.

10. Свидетельство о приёмке

Прилавок нейтральный ПН-1, № _____

соответствует требованиям ТУ5151-009-01438786-04 и признан годным для эксплуатации.

Дата выпуска: _____

Изделие принял: _____

11. Свидетельство об упаковке

Прилавок нейтральный ПН-1, № _____

упакован на АО «Тулаторгтехника», согласно требованиям, предусмотренным конструкторской документацией.

Дата упаковки: _____

Изделие после
упаковки принял: _____

2. Характеристики прилавка

Таблица 1

НАИМЕНОВАНИЕ	ЗНАЧЕНИЕ
1. Напряжение питающей э\сети, В	230~
2. Количество розеток штепсельных, шт.	2
3. Максимальная мощность подключаемого оборудования, кВт, не более	5,0
4. Максимальная мощность подключаемого оборудования к одной штепсельной розетке, кВт, не более	2,5
4. Габаритные размеры, мм:	
длина	1500
ширина без направляющих для подносов	800
ширина с направляющими для подносов	1130
высота до стола	870
высота до полки	1240
5. Масса кг, не более	85

3. Комплект поставки

Таблица 2

НАИМЕНОВАНИЕ	КОЛ.
1. Прилавок нейтральный ПН-1	1
2. Опоры (ножки)	4
3. Полка	1
4. Кронштейн (в сборе со светильником)	1
5. Стойка полки (правая со шнуром э/питания светильника)	1
6. Стойка полки (левая)	1
7. Направляющие для подносов (в сборе с кронштейнами)	1
8. Заглушки на трубы направляющих для подносов	8
9. Муфты соединительные	3
10. Комплект метизов для крепления полки к стойкам	1
11. Паспорт (ПС и РЭ)	1

4. Устройство прилавка

Прилавок представляет собой каркас, облицованный панелями и накрытый столешницей. Прилавок оснащён направляющими для установки подносов и полкой с, расположенным под ней, светильником освещения рабочей зоны.

Под столешницей находится технологический отсек (объём 470дм3, площадь пола 0,92м2), закрываемый тремя дверками.

За левой дверкой, в технологическом отсеке, расположена панель с клеммным блоком и зажимом заземления, закрытая защитным кожухом.

Над дверками находится панель с, расположенными на ней, штепсельными розетками и клавишей включения светильника.

Прилавок изготовлен из нержавеющей стали.

5. Меры безопасности

5.1 Установка, монтаж, подключение, техническое обслуживание и ремонт прилавка должны производиться специалистами по монтажу и ремонту торгово - технологического оборудования, прошедшими обучение и имеющими группу по электробезопасности не ниже 3, и соответствующее удостоверение.

5.2 Обслуживающий персонал должен пройти инструктаж по охране труда на рабочем месте, ознакомиться и выполнять требования данного руководства по эксплуатации.

Прилавок не предназначен для использования лицами (включая детей) с пониженными физическими, психическими или умственными способностями или при отсутствии у них опыта или знаний, если они не находятся под контролем или не проинструктированы об использовании прилавка лицом, ответственным за их безопасность.

5.3 При эксплуатации прилавка, необходимо соблюдать следующие правила техники безопасности:

- не подключать прилавок к электросети без заземления и защитного отключения;
- не эксплуатировать неисправный прилавок;
- санитарную обработку производить, только после отключения прилавка от электросети;
- при появлении, каких - либо признаков ненормальной работы прилавка, а также, при обнаружении неисправностей в электрической части - немедленно отключить прилавок от электросети и вызвать обслуживающего механика;
- периодически проверять исправность электропроводки и заземления;
- подключать прилавок к электросети только после устранения неисправностей.

ВНИМАНИЕ: наружные поверхности прилавка не допускается мыть струёй воды.

7.5 Схема электрическая принципиальная приведена на рис.4.

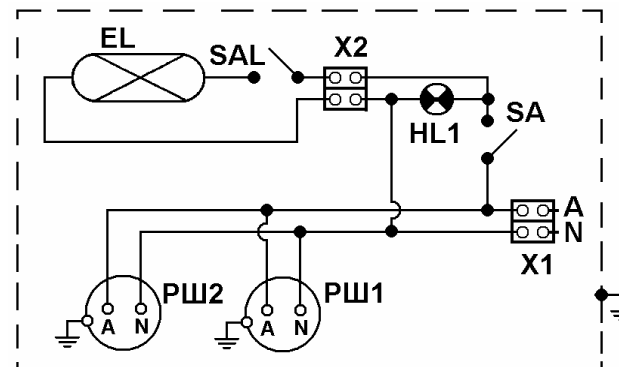


Рис.4

Таблица 4

ОБОЗНАЧ.	НАИМЕНОВАНИЕ	КОЛ.	ПРИМЕЧ.
РШ1 и РШ2	Розетка штепсельная 250В~; 16А	2	
SA	Переключатель	1	«свет»
SAL	Переключатель на светильнике	1	
EL	Светильник освещения	1	
HL1	Арматура светосигнальная	1	«свет»
X1	Колодка клеммная	1	
X2	Колодка клеммная промежуточная	1	

8. Назначенные срок службы, ресурсы и срок хранения

8.1. Срок службы прилавка – 5 лет, со дня ввода прилавка в эксплуатацию, при эксплуатации в 1 смену.

8.2. Ресурс между периодическим техническим обслуживанием (ПТО) не более 1 месяца в течение срока службы.

8.3. Срок хранения на складе покупателя – не более 6 месяцев со дня отгрузки прилавка изготовителем для действующих и не более 9 месяцев для строящихся предприятий, при соблюдении условий хранения, приведённых в п.п. 12.1.1 и 12.1.2 настоящего ПС и РЭ.

8.4. По истечении назначенных сроков службы или хранения, прилавок выводится из эксплуатации и принимается решение об утилизации, или проверке, или ремонте, с установлением новых назначенных сроков службы, хранения и ресурсов.

В случае принятия решения об утилизации, необходимо привести прилавок в состояние, которое исключит возможность использования прилавка как по назначению, так и не по назначению.

7. Техническое обслуживание

7.1 В процессе эксплуатации необходимо выполнять следующие виды работ по техническому обслуживанию и ремонту прилавка:

- техническое обслуживание при использовании (ТО) - техническое обслуживание при подготовке к использованию по назначению, использовании по назначению, а также непосредственно после его окончания;
- периодическое техническое обслуживание (ПТО) - техническое обслуживание, выполняемое через установленные в эксплуатационной документации значения наработки или интервалы времени;
- текущий ремонт (ТР) - ремонт, выполняемый для обеспечения или восстановления работоспособности изделия и состоящий в замене и (или) восстановлении отдельных частей.

Периодичность обслуживания:

ТО – ежедневно, выполняется обслуживающим персоналом;

ПТО – 1 месяц, выполняется специалистами по монтажу и ремонту торгово-технологического оборудования;

ТР – по мере необходимости, выполняется специалистами по монтажу и ремонту технологического оборудования.

7.2 Перечень работ, входящих в ТО:

- эксплуатация прилавка в соответствии требованиям руководства по эксплуатации;
- ежедневная санитарная уборка и обработка прилавка.

7.3 Перечень работ, входящих в ПТО:

- проверка технического состояния прилавка (внешний осмотр);
- проверка и, при необходимости, подтяжка креплений приборной панели прилавка, светильника, и т.п.
- проверка состояния изоляции электропроводов, чистка, затяжка или подгибка контактных соединений токоведущих цепей и заземления;
- проверка сопротивления изоляции (не менее 2 МОм);
- проверка сопротивления (не более 0,1 Ом) между зажимом заземления и доступными металлическими частями прилавка, которые, в результате нарушения электроизоляции, могут оказаться под напряжением;

7.4 Указания по устранению возможных отказов и повреждений:

Все отказы и повреждения устраняются только специалистами по монтажу и ремонту торгово-технологического оборудования.

Таблица 3

Наименование отказов	Возможная причина	Устранение
1. Переключатель свет включен – светильник не работает	Выключен переключатель на светильнике Неисправна лампа светильника	Включить выключатель Заменить лампу

6. Монтаж, сборка и подготовка прилавка к работе

6.1 Работы должны производиться специалистами по монтажу и ремонту торгово - технологического оборудования.

6.2 Проверить состояние упаковки, распаковать прилавок, произвести внешний осмотр, ознакомиться с содержанием паспорта и руководства по эксплуатации, проверить комплектность (см. табл.2).

6.3 Рекомендуем, подвод электропитания к прилавку производить, скрытой в полу, трубной разводкой. Диаметр трубы не менее 1/2" ($\varnothing = 21\text{мм}$), а высота трубного отвода от уровня пола, не более 100мм. Для подключения прилавка к электросети необходимо, к месту установки подвести линию однофазного переменного тока, напряжением 230В, с заземляющим проводом. Подключение производить через автоматические выключатели типа АЕ, АП или аналогичные.

Схема подвода электропитания к прилавку приведена на рис. 2.

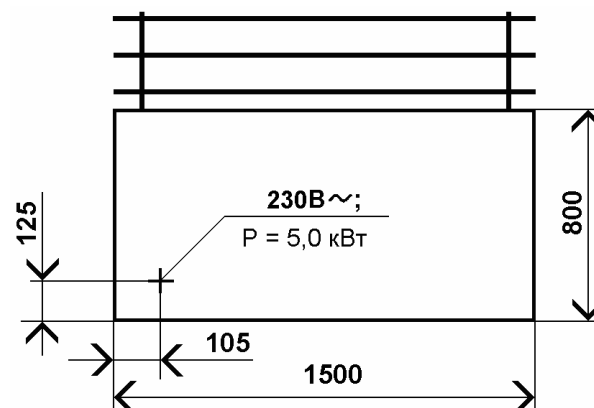


Рис. 2

6.4 Снять прилавок с основания упаковки, для чего необходимо снизу отвернуть две гайки М24, крепящие прилавок к основанию.

ПРИМЕЧАНИЕ: поверхности прилавка, с целью сохранения внешнего вида при транспортировании и монтаже, защищены плёнкой, которую, перед началом эксплуатации, необходимо аккуратно удалить.

После удаления плёнки рекомендуем протереть панели с использованием чистящего средства 3M Stainless & Polish для нерж. стали или аналогичным.

6.5 Схема сборки прилавка приведена на рис. 3.

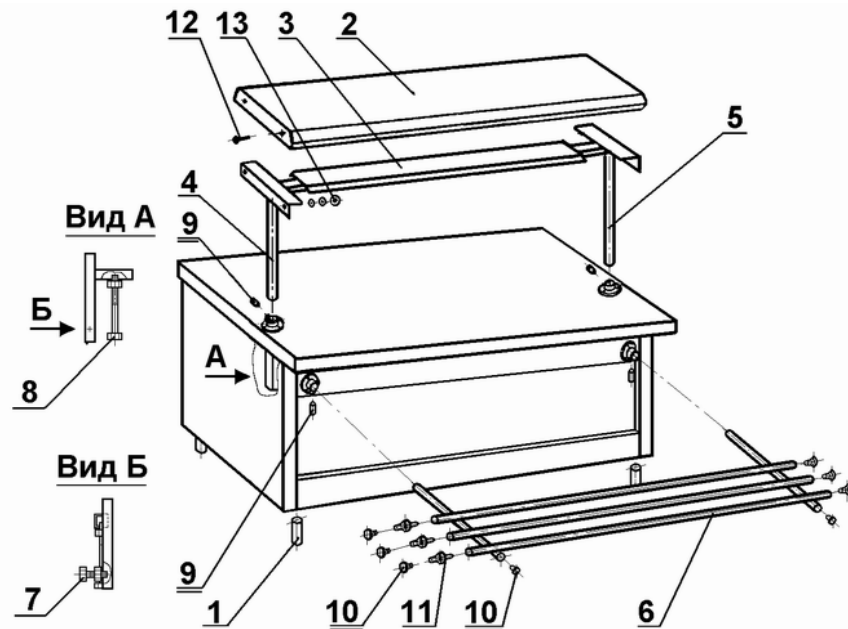


Рис. 3

1. Опора
2. Полка
3. Кронштейн со светильником
4. Стойка полки (левая)
5. Стойка полки (правая, со шнуром электропитания светильника)
6. Направляющие для подносов
7. Болты крепления стоек полки
8. Болты крепления кронштейнов направляющих для подносов к каркасу
9. Винты на фланцах
10. Заглушки
11. Муфты соединительные
12. Винты крепления полки к стойкам
13. Гайки и шайбы крепления полки к стойкам

6.5.1 Сборку прилавка рекомендуем производить в следующем порядке:

- навернуть опоры (1) на болты основания каркаса прилавка;
- установить прилавок на место эксплуатации;

- при помощи опор, произвести регулировку горизонтального положения столешницы по уровню и высоте (870мм от уровня пола);
- вставить в отверстия фланцев, на столешнице, стойки полки (4 и 5) до упора, немного вывернув болты (7) крепления стоек к каркасу;

Примечание: болты (7 и 8) крепления стоек и направляющих к каркасу расположены внутри технологического отсека прилавка.

- установить на кронштейны стоек полки кронштейн со светильником (3) и подключить шнур электропитания к светильнику;
- установить на стойки полку (2), проверить её горизонтальное положение и высоту от столешницы (≈ 370 мм), закрепить полку на стойках метизами (12 и 13);
- закрепить стойки полки, затянув болты (7) и винты на фланцах (9);
- вставить в отверстия фланцев, на лицевой панели, кронштейны направляющих для подносов (6) до упора, немного вывернув болты (8) крепления кронштейнов направляющих к каркасу.

Для установки и регулировки направляющих по габариту прилавка, необходимо немного ослабить винты крепления направляющих труб к кронштейнам направляющих;

- закрепить кронштейны направляющих, затянув болты (8) и винты на фланцах (9);
- в случае установки прилавка в линию с другими модулями, соединить направляющие соседних модулей при помощи соединительных муфт (11);
- заглушить отверстия труб направляющих заглушками (10);

Примечание: заглушки следует запрессовывать аккуратно, рукой или резиновым молотком.

- выставить направляющие по габариту прилавка и затянуть винты крепления направляющих труб к кронштейнам направляющих;
- для подключения прилавка к электросети необходимо открыть защитный кожух панели (за левой дверкой, в технологическом отсеке), отвернув два винта;
- надёжно заземлить прилавок, закрепив провод заземления на зажиме заземления, который расположен рядом с клеммным блоком (X1);
- подключить провода электросети к зажимам клеммного блока (X1), в соответствии с маркировкой (А – фазный провода, N – нейтральный провод);
- проверить сопротивление изоляции токоведущих частей прилавка, которое должно быть, не менее чем, 2 МОм;
- закрыть защитный кожух, закрепив его двумя винтами;
- произвести пуск и опробование работы прилавка;

Сдача прилавка в эксплуатацию оформляется актом, который подписывают представители ремонтно-монтажной организации и администрации предприятия.